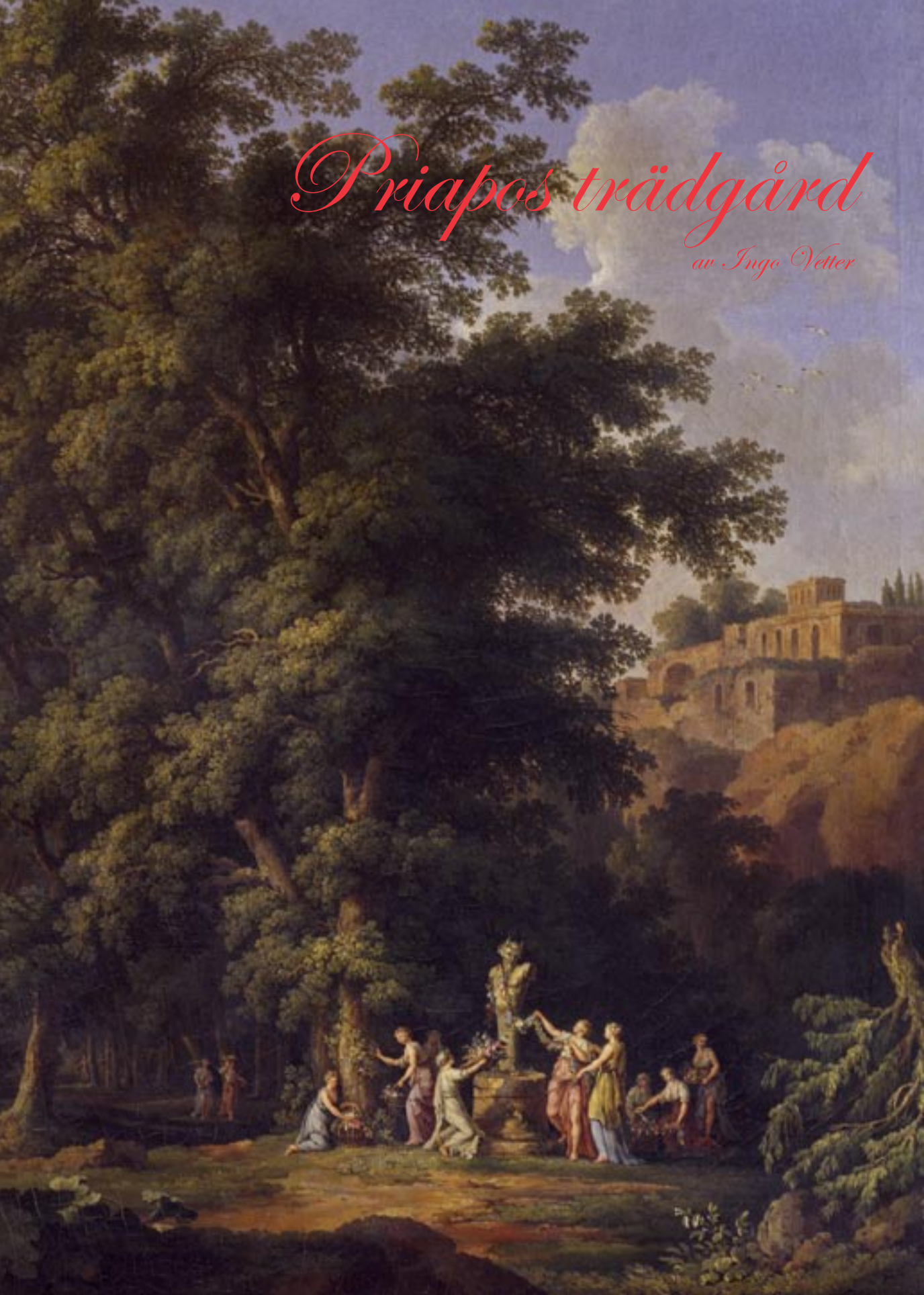


Priapos trädgård

av Ingo Vetter





Trafikplats Gustavsbro, flygbild av rondellen innan ombyggnation

Priapos trädgård

av Ingo Vetter

En landskapsarkitektonisk gestaltning av rondellen *Trafikplats Gustavsbro* i Gävle, inklusive den nya installationen.





Vy över Trafikplats Gustavsbro innan ombyggnationen

En infart till staden

Rondellen Trafikplats Gustavsbro är den första platsen i Gävle som bilförare ser vid infart västerifrån. Innan utsmyckningen var den ett platt intetsägande hinder på vägen in mot stadens centrum. Infrastrukturella element såsom trafikskyltar, gatubelysning och reklamskyltar dominerade med värmeverkets skorsten som största blickfång. Befintliga kvalitéer på platsen var svåra att upptäcka i den vardagliga trafikrytmen. Detta är olyckligt eftersom det designade landskapet med busk- och trädombåden, Gavleåns dalgång och entrébyggnaden vid Skogskyrkogården tillsammans bildar en arkadisk idyll. Det enda som behövs är lite upprensning för att framhäva detta vackra område.

Istället för att lägga till ett nytt isolerat element ville jag föreslå en integrerad lösning, där den nya rondellen fångar upp alla de befintliga kvalitéerna och ger mening till platsen.





En idealiserad vy av den nya landskapsintegrerade rondellen

Park- och trädgårdstaden

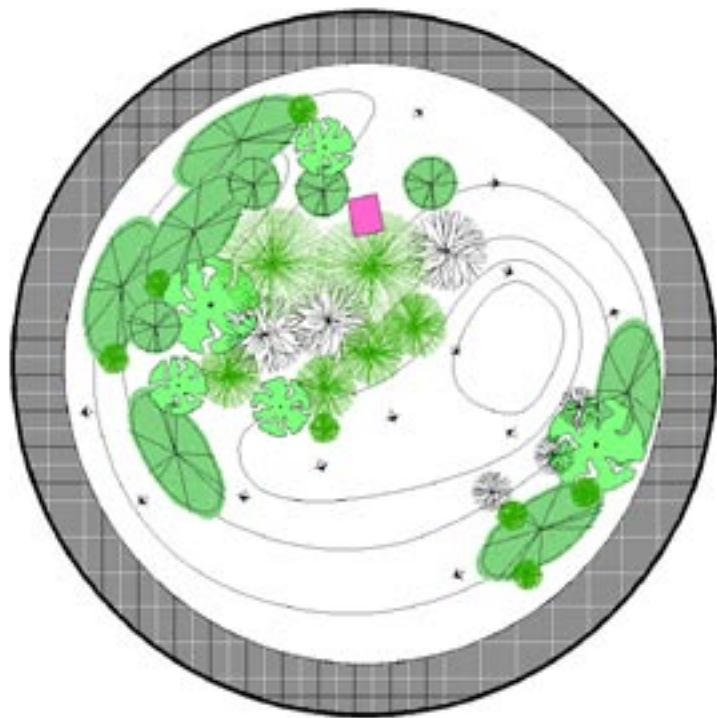
Vid mitt första besök till Gävle upplevde jag staden som fylld av grönska och med vackra parker, trädgårdar och alléer. När man anländer till Gävle från riksväg 80 och kör mot centrum passerar man de välskötta grönområdena *Skogskyrkogården*, *Gamla kyrkogården*, *Boulognerskogen* och *Stadsträdgården*. Att fortsätta trädgårdstemat vid rondellen framhäver denna unika och vackra infart till staden.

Vägs skyltar är givetvis viktiga men ska begränsas till ett minimum med placering av informations- och reklamskyltar på alternativa platser. Rondellen behöver höjd. Genom växter och en skulpterad terräng knyts det befintliga landskapet samman. Planteringen härrör från själva området men är begränsad till ett miniatyrlandskap inklusive äng och några fruktträd. Belysningen sköts via låga stolpar från en sida med enbart ängen och tillhörande planteringar belysta. En sida lämnas öppen för att leda ögat mot vägen som fortsätter in mot centrum och för att rama in skorstenen som ett dramatiskt landskapselement.



Priapos trädgård

Rondellen inramas av den befintliga granitkanten och en kullerstenstrottoar. Det gröna området är förhöjt med ca 10 cm och buskagen förhöjer området med 70 cm. Planteringen är kompakt med olika buskar, barrträd och små fruktträd. Det mittersta grönområdet är en äng. Belysningen sköts från låga stolpar och enbart från ett håll. Det uppresta fordonet är delvis begravt och fäst på stålbalkar som bas.



Arkadisk blues

Vårt förhållande till naturen är starkt präglad av beskrivningar av människans ansvarslöshet, och de olika hot om katastrofer som idag målas upp i alla sammanhang. Den lustgård där Eva lockades att äta av den förbjudna frukten är för länge sedan stängd, men drömmen om att åter kunna träda in i den världen lever ständigt kvar. Nya, vackert anlagda stadsparker är ett tydligt tecken på livskraften i denna dröm. Vägar och rondeller kan, om de integreras väl, förstärka parkens funktion genom att leda besökaren till de centrala och betydelsebärande delarna, både i parken och stadens övriga delar.

När man som bilist idag närmar sig en stad passerar man ofta en serie rondeller innan man når stadskärnan. Konstnären Ingo Vetter vill att en rondell skall fungera som en port till en stad, en port genom vilken det passerar flera tusen bilister dagligen. Alla dessa resenärer för med sig sina intryck och tankar, som sedan landar på andra platser. Vad finns det för förväntningar på allmänna platser idag, och hur utformar man en rondell så att de bilister som dagligen passerar får något med sig på resan?

På väg in mot Gävle centrum, vid Trafikplats Gustavsbro, har Ingo Vetter mitt i rondellen installerat ett konstverk som han kallar *Priapos trädgård*. I grekisk mytologi var Priapos den gud som var känd som beskyddare av boskap, fruktplanteringar, trädgårdar och det manliga könsorganet. Fallossymbolen i den antika världen hade nödvändigtvis inte med erotik att göra, det var en symbol som bringade lycka. Den ansågs avvärja hot från människors avundsjuka blickar, vilket var mycket viktigt i en tid när man trodde att man endast tilldelats en bestämd mängd lycka. En liten staty med ett erigerat, abnormt stort organ, stod sannolikt i de allra flesta trädgårdar. Man kunde också hitta hans bild vid dörrar eller vid vägskäl. Man tror att den idag så populära trädgårdstomten har sitt ursprung i Priapos-figuren.

Ingo Veters Priapos är en bil som placerats mitt i en rondell bland träd och buskar, med fören rakt upp. En erigerad bil som tydligt symboliserar manlig sexualitet, och bilen som en manlighetens förlängning; bilen som en symbol för den allvarliga miljöförstöring vi ser runt omkring oss, men också i en försonande tolkning som något som kanske kan föra oss till andra berättelser i mötet med andra delar av staden, och stadens andra konstverk som därigenom kan gå i dialog med Veters Priapos.

Man påminns av Ingo Vetter att naturen, konsten och sexualiteten inte är några fysiska sanningar, utan historiska, diskursiva kategorier. Därför vill han också, när de berättande intentionerna så småningom etablerats och blivit en del av verket, avlägsna den fysiska delen av verket och låta det berättande momentet utvecklas och bli det bärande elementet i konstverket. Det är när människor träffas, reflekterar kring sina upplevelser och berättar för varandra som konsten blir till. Så sjöng man redan i biblisk tid: "Du som är i trädgården, vännerna lyssnar efter din röst, låt mig höra dig säga: "skynda min vän, som en gasell eller en ung hjort till de doftande bergen."" (Höga visan)

Magnus Jensner
Chef, Moderna Museet Malmö



Dyrkan och offer till Priapos, kopparstick från 1500-talet

Priapos

I grekisk mytologi var Priapos trädgårdens beskyddare. En mindre grekisk gudomlighet som var känd för att vara ful men med en enorm virilitet. Hans herm eller staty gjordes av trä och röd färg hälldes över den. Statyn placerades ofta bakom buskar, på grund av dess obscena natur. Priapos bevakade trädgården mot tjuvar och straffade alla som kom in på hans territorium. Vanligtvis sov han och hans rike var ofta dåligt inhägnat. I dikterna i *Carmina Priapea* (90 f.Kr., författare okänd) frågar Priapos sig varför hans egendom så ofta är utsatt för stöld och om det är för bestraffningen människorna kommer eller för frukten i hans trädgård.

Att dyrka Priapos var mycket populärt i antiken och traditionen av att placera hans herm i trädgårdar var något som var utbrett i hela Europa. Först under de mer pryda 1700- och 1800-talen försvann denna viktiga figur ur trädgårdshistorien.

För att återgå till rondellen i Gävle så är det nödvändigt att använda ett etablerat trädgårdselement för att förstärka platsens befintliga idylliska kvalitéer. Dessutom är stadens infart i behov av förstärkning för att framhäva den magnifika allén av parker på väg in till Gävles centrum. Att förstå rondellen som en trädgårdsentré omvandlar vägen till ett element inom parksystemet och biltrafiken till dagens trädgårdsflanörer. Varje entré behöver en väktare och på denna plats borde det vara Priapos, som vakar över Gävles trädgårdsrikedom.



Den nya rondellen sedd från stadens centrum

Det uppresta fordonet vid rondellen

Att använda en föråldrad herm vore vilseledande. I stället ska representationen tolka det moderna. I en rondell är ett upprest fordon en lämplig symbol för den forna guden eftersom detta skapar en relation till den omgivande trafiken. Jag använder mig av en gammal yrkesbil, en civilversion av Volvos valp-modell. Detta är en mindre bil som reser sig ca 4 meter över marken. Gömd bakom buskar kommer bilen att vara delvis nergrävd och förankrad med stålbalkar som fundament. Färgen är viktig men istället för röd får bilen samma rosa färg som Erik Höglunds konstverk *Fuga* på Stortorget och Carin Ellbergs konstverk *Det femte element* (se nedan) som är placerat i Gävles norra rondell. På det sättet skapas en anknytning mellan rondellerna och den offentliga konsten.



Kolefen

Konstnär och grafisk formgivare: Ingo Vetter

Projektledare för konstnärlig gestaltning och textredaktör:
Carl Bergström, Gävle Konstcentrum

Arbetskommitté för planering och finansiering av konstnärlig gestaltning:
Mats Öström, Kultur & Fritid Gävle
Hans-Olov Åström, Trafik & Parker, Tekniska kontoret Gävle
Carl Bergström, Gävle Konstcentrum
Kirse Junge-Stevnsborg, Gävle Konstcentrum

Arbetskommitté för utförande av projektet:
Carl Bergström, Gävle Konstcentrum
Marie Edling, Trafik & Parker, Tekniska kontoret Gävle
Claes Mårtensson, Trafik & Parker, Tekniska kontoret Gävle
Karl-Åke Eriksson, Markbyggarna, Tekniska kontoret Gävle
Hans Nässert, Markbyggarna, Tekniska kontoret Gävle

Översättning:
Ingo Veters text översatt från engelska av Just English Training & Consultancy Services

Tryck & repro: Gävle Offset

Papper: Tom & Otto Gloss 250 gr, Munken Lynx 150 gr

© Gävle Konstcentrum & respektive fotograf/författare/översättare 2009

ISBN 978-91-976922-4-3

Bildrättigheter avseende:

Omslagsbild	J.P. Hackert, Idyllische Landschaft mit Panopfer, 1767. Kulturstiftung DessauWörlitz, Bildarchiv
Omslagets insida	Ur flygbild © Lantmäteriet Gävle 2009. Medgivande 75924898
Sida 1	Okänd mästare, Priapos, träsnitt, omkring 1490. Arkiv Michael Niedermeier
Sida 6	Okänd mästare, Dyrkan och offer till Priapos, kopparstick från 1500-talet. Henryart, public domain



Den nymålade Priaposkulpturen
i Markbyggarnas verkstad



*En konstnärlig formgivning av rondellen
Trafikplats Gustavsbro i Gävle 2009*